

國立臺東大學 103 學年度第 2 學期期末學生事務會議紀錄

一、開會時間：104 年 6 月 8 日 13：00

二、開會地點：第二會議室

三、主席：彭學務長仁君 記錄：鄭進嘉

四、出席人員：(如簽到單)

五、主席報告：

(一) 104 級畢業典禮訂於 6/13 (周六) 舉行，彩排於 6/12 (週五) 下午 15 時進行，請各單位轉知相關人員依流程配合辦理。

(二) 一、二宿尚有空床，請鼓勵同學踴躍登記入住。

六、確認上次會議紀錄

國立臺東大學 103 學年度第 2 學期臨時學生事務會議會議紀錄

開會時間：104 年 3 月 19 日 13：00

上次會議提案決議及執行情形：

提案一、修正「國立臺東大學學生取得專業認證暨通過國家考試獎勵要點」、
「國立臺東大學 系所認定之專業認證獎勵發放標準表」，請 討論。
(提案單位：學務處學生職涯發展中心)

決議：

1. 要點修正照案通過。

2. 標準表部分，請職涯中心先訂適合全校性的申請內容，再請各系所就所送內容檢討修正。

執行情形：本要點及附表已依決議修正，並送 4 月 23 日行政會議審議，目前依行政會議決議修正內容，陳校長核定中。

提案二：修正「國立臺東大學教師擔任導師實施要點」草案，請審議。
(提案單位：心輔組)

決議：

1. 第二點修正：…，碩博班以所為單位設置一導師。..

2. 第二點第二項修正：在職專班除外。

3. 要點中有關學務長室皆修正為學務處。

4. 餘照案通過。

執行情形：依決議修正要點，並送期末校務會議審議。

提案三：國立臺東大學 102 學年度優良導師遴選委員會遴選案，請 審議。
(提案單位：心輔組)

決議：

1. 經出席代表票選結果，當選名單如下：謝昆霖（5 票）、溫卓謀（4 票）、蔡西銘（4 票）、邱泰嘉（4 票）。
2. 學生代表推舉林士勛同學。
3. 學務處代表學務長指派心輔組辛靜婷組長。
4. 請心輔組儘速召開遴選會議。

執行情形：

1. 已於 104. 4. 30 召開遴選會議，選出 102 學年度優良導師 6 名。
2. 訂於 104. 6. 25 行政會議中頒獎。

提案四、修訂本校「學生獎懲辦法」部分條文，請討論。

（提案單位：生輔組）

決議：

1. 辦法第九條：刪除第四款、言行失實，欺騙師長者。第十四款修正為：有欺騙、施暴、竊盜…。
2. 條文中有關主任文字，皆修正為系所學程主管。
3. 餘照案通過。

執行情形：依決議修正條文，並送期末校務會議審議。

董恕明委員：有關 BOT 宿舍訊息，建議在學校網頁上公告。

主席回復：

1. 有關 BOT 宿舍住宿方面最新訊息，已責成生輔組定期更新資料。
2. 其他相關訊息將請相關單位適時公告

執行情形：

1. 相關訊息已適時公告。
2. 本組劉香蘭管理員已於 104. 5. 18 進駐 BOT 宿舍，進行移交訓練。104. 7. 1 起 BOT 宿舍正式由本校接管營運。

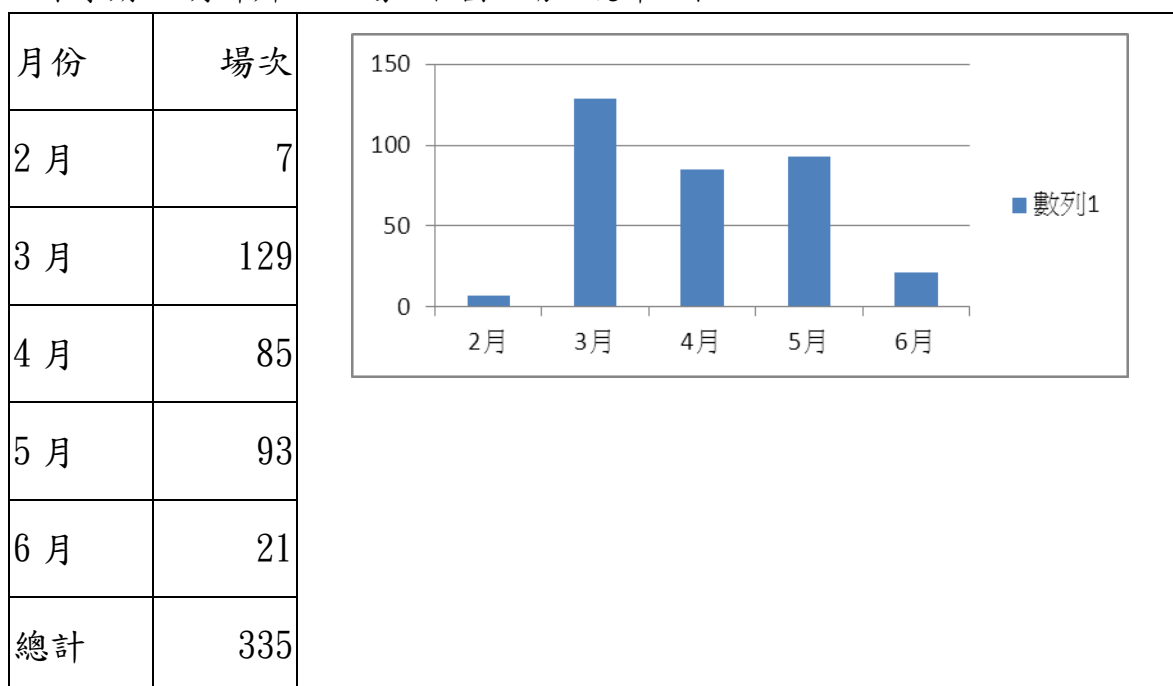
決議：無異議確認。

七、學務處各單位業務報告：

課外活動組

一、 社團

1. 本學期2-6月計辦理355場次社團活動，統計如下：

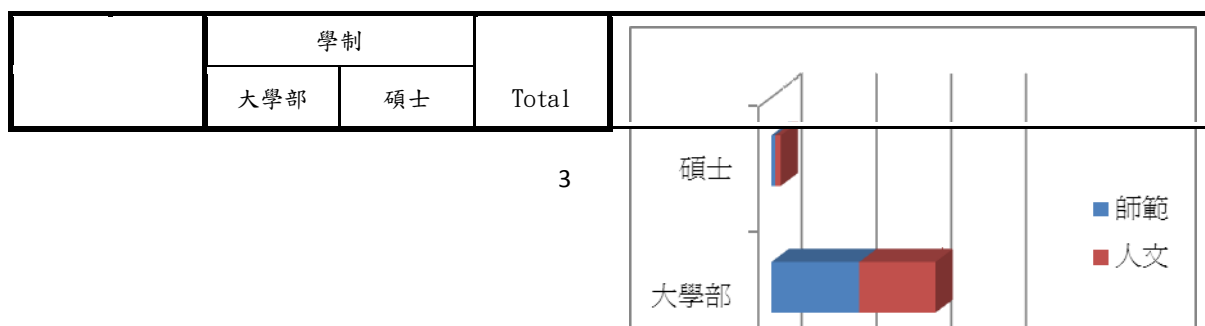


2. 課外組活動辦理

- (1) 4月13日辦理校園講座，計90人參加。
- (2) 校歌比賽於5月11日辦理完成，理工學院冠軍為資工一甲、師範學院為文休系、人文學院為公事系。
- (3) 全國社團評鑑於3月28-29日完成，本校仁愛服務社、學生會、幼教系均獲得績優社團殊榮。
- (4) 社團整潔評比已於4月20日及5月21日完成。
- (5) 5月31日辦理泛舟活動，預計70人參加。
- (6) 校內社團評鑑預定於6月6日於綜合體育館辦理

二、103-2就學貸款資料統計

1. 本學期就學貸款申請人數計765人，4月25日經教育部比對不合格2名，計就學貸款人數為763人。
2. 就學貸款台銀業於5月18日撥款本校，多貸部分，已於5月21日退款同學帳戶。
3. 就貸相關統計分析如下

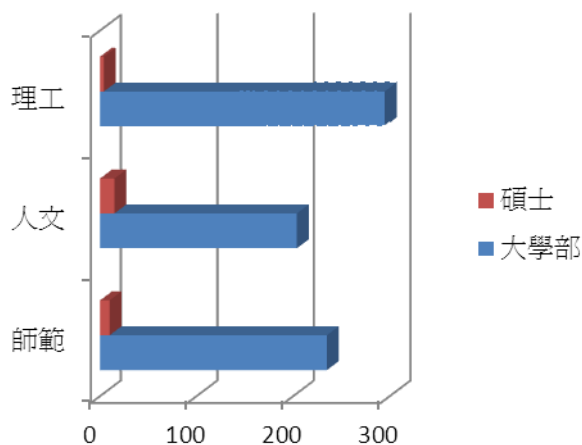


| | | | | |
|-------|---|-------|------|--------|
| 性別 | 男 | 357 | 13 | 370 |
| | | 96.5% | 3.5% | 100.0% |
| | 女 | 377 | 16 | 393 |
| | | 95.9% | 4.1% | 100.0% |
| Total | | 734 | 29 | 763 |
| | | 96.2% | 3.8% | 100.0% |

| | | 學制 | | Total |
|-------|------|-------|-------|--------|
| | | 大學部 | 碩士 | |
| 進修學制 | 進修部 | 36 | 9 | 45 |
| | | 80.0% | 20.0% | 100.0% |
| | 一般學制 | 698 | 20 | 718 |
| | | 97.2% | 2.8% | 100.0% |
| Total | | 734 | 29 | 763 |
| | | 96.2% | 3.8% | 100.0% |

| | | 學制 | | Total |
|-------|-----|--------|------|--------|
| | | 大學部 | 碩士 | |
| 年級 | 一年級 | 167 | 13 | 180 |
| | | 92.8% | 7.2% | 100.0% |
| | 二年級 | 202 | 9 | 211 |
| | | 95.7% | 4.2% | 100.0% |
| | 三年級 | 195 | 7 | 202 |
| | | 96.5% | 3.5% | 100.0% |
| | 四年級 | 170 | 0 | 170 |
| | | 100.0% | % | 100.0% |
| Total | | 734 | 29 | 763 |
| | | 96.2% | 3.8% | 100.0% |

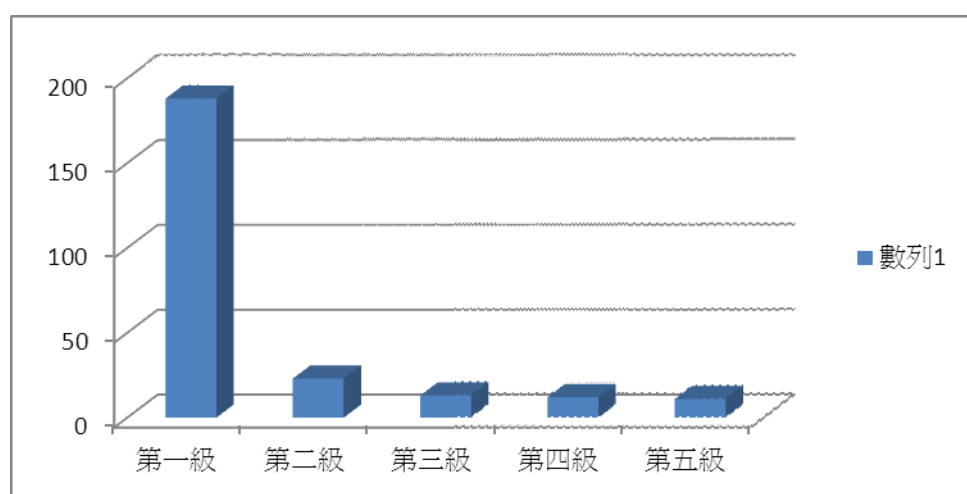
| | | 學制 | | Total |
|-------|----|-------|------|--------|
| | | 大學部 | 碩士 | |
| 學院 | 師範 | 235 | 10 | 245 |
| | | 95.9% | 4.1% | 100.0% |
| | 人文 | 204 | 15 | 219 |
| | | 93.2% | 6.8% | 100.0% |
| | 理工 | 295 | 4 | 299 |
| | | 98.7% | 1.3% | 100.0% |
| Total | | 734 | 29 | 763 |
| | | 96.2% | 3.8% | 100.0% |



三、獎學金、弱勢助學金

1. 本學期計公告 77 項獎學金，計申請人數 138 人。
2. 本學年弱勢助學金計 247 人通過，分布如下：

| 補助級數 | 申請資格家庭年收入 | 人數 |
|------|-------------|-----|
| 第一級 | 低於 30 萬 | 188 |
| 第二級 | 30 萬~40 萬以下 | 23 |
| 第三級 | 40 萬~50 萬以下 | 13 |
| 第四級 | 50 萬~60 萬以下 | 12 |
| 第五級 | 60 萬~70 萬以下 | 11 |
| 合計 | | 247 |



四、工讀生

本學期分配各處室工讀生(含弱勢生活學習金)人數計 198 人，工讀期程為 2 月 24 至 6 月 30 日，2 月工讀時數為 6 小時，3-6 月工讀數均為 30 小時。

五、畢業典禮

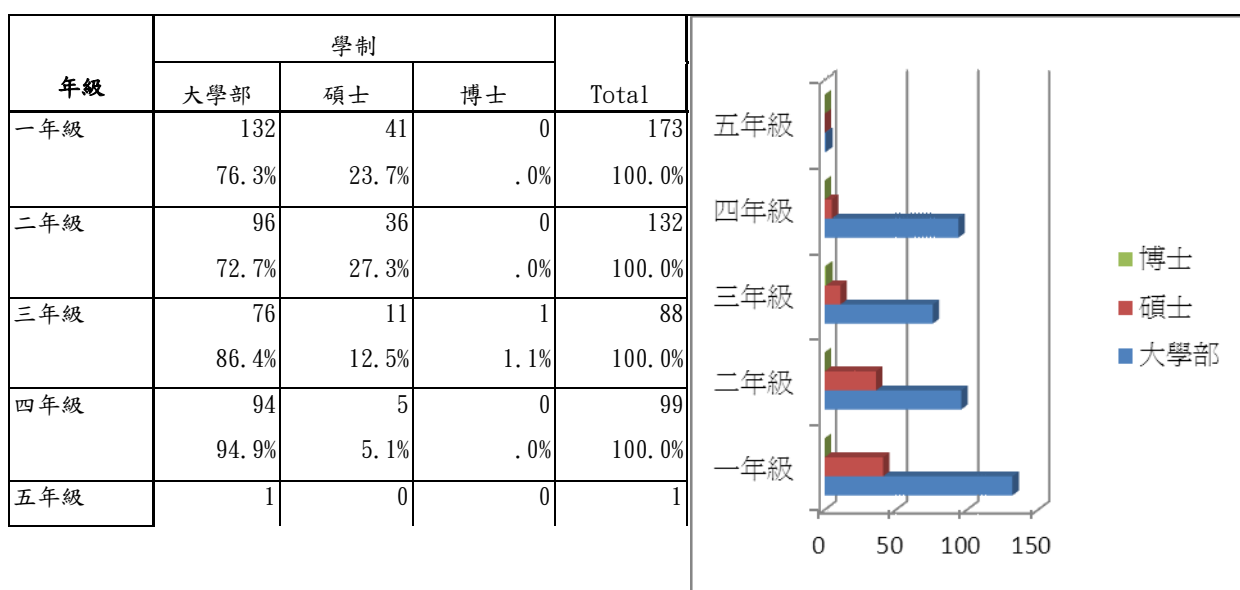
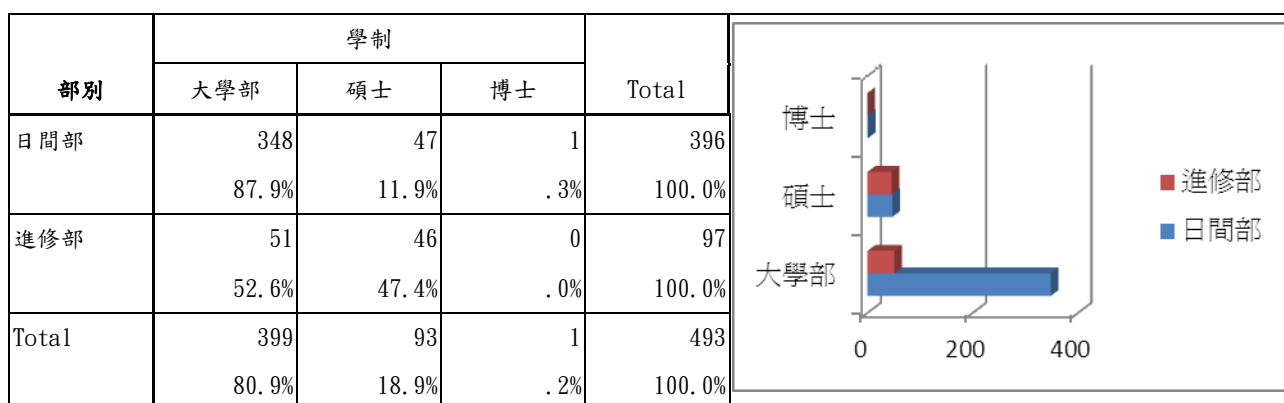
1. 103 學年度畢業典禮時間為 6 月 13 日於本校綜合體育館舉辦。
2. 本學期畢業生人數 1152 人。
3. 畢業典禮籌備會已完成 3 場次，畢業業務均依規畫期程進行中。
4. 暑碩畢業典禮預定於 8 月 8 日舉辦。

六、服務學習

學生服務學習活動畢業門檻為 18 小時，目前大四畢業生尚有一些同學於畢業離校系統未通過，擬公告宣導加強送進行件審核。

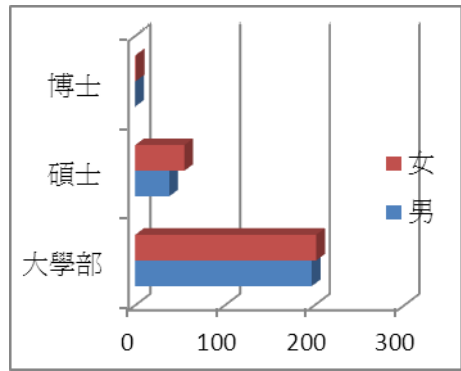
七、學雜費減免

103-2 學期申請學雜費減免人數計為 493 人，統計如下：

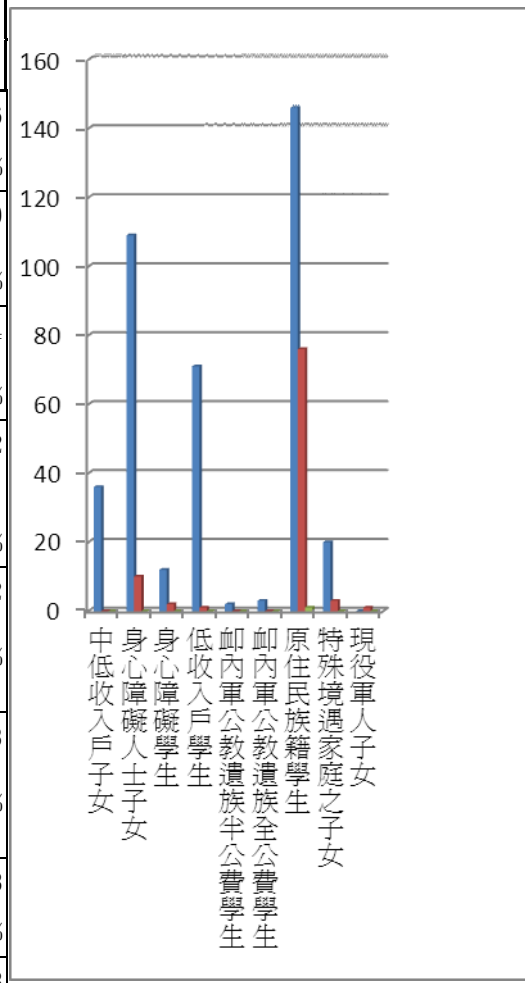


| | | | | |
|-------|--------|-------|-----|--------|
| | 100.0% | .0% | .0% | 100.0% |
| Total | 399 | 93 | 1 | 493 |
| | 80.9% | 18.9% | .2% | 100.0% |

| 性別 | 學制 | | | Total |
|-------|-------|-------|-----|--------|
| | 大學部 | 碩士 | 博士 | |
| 男 | 197 | 38 | 0 | 235 |
| | 83.8% | 16.2% | .0% | 100.0% |
| 女 | 202 | 55 | 1 | 258 |
| | 78.3% | 21.3% | .4% | 100.0% |
| Total | 399 | 93 | 1 | 493 |
| | 80.9% | 18.9% | .2% | 100.0% |



| 減免身分別 | 學制 | | | Total |
|--------------|--------|-------|-----|--------|
| | 大學部 | 碩士 | 博士 | |
| 中低收入戶子女 | 36 | 0 | 0 | 36 |
| | 100.0% | .0% | .0% | 100.0% |
| 身心障礙人士子女 | 109 | 10 | 0 | 119 |
| | 91.6% | 8.4% | .0% | 100.0% |
| 身心障礙學生 | 12 | 2 | 0 | 14 |
| | 85.7% | 14.3% | .0% | 100.0% |
| 低收入戶學生 | 71 | 1 | 0 | 72 |
| | 98.6% | 1.4% | .0% | 100.0% |
| 卹內軍公教遺族半公費學生 | 2 | 0 | 0 | 2 |
| | 100.0% | .0% | .0% | 100.0% |
| 卹內軍公教遺族全公費學生 | 3 | 0 | 0 | 3 |
| | 100.0% | .0% | .0% | 100.0% |
| 原住民族籍學生 | 146 | 76 | 1 | 223 |
| | 65.5% | 34.1% | .4% | 100.0% |
| 特殊境遇家庭子女 | 20 | 3 | 0 | 23 |



| | | | | |
|------------|-------|--------|-----|--------|
| 庭之子女 | 87.0% | 13.0% | .0% | 100.0% |
| 現役軍人子 女 | 0 | 1 | 0 | 1 |
| | .0% | 100.0% | .0% | 100.0% |
| Total | 399 | 93 | 1 | 493 |
| | 80.9% | 18.9% | .2% | 100.0% |

心輔組

一、103-2 學期心輔組辦理活動計有：紓壓室系列 10 場、輔導幹部研習 1 場、微笑心輔志工活動 2 場、教育部校園宣導計畫系列活動 8 場、導師知能 1 場、原住民學生談會 1 場、原住民族學生輔導教師團參訪、資源教室 1 場、性別平等教育 2 場。(如下表)

| 日期 | 活動名稱 | 人數 | 備註 |
|---------|-----------------------------|-----|---------------|
| 1040317 | 學苑紓壓式活動-牌卡 | 19 | 紓壓室系列活動 |
| 1040325 | 學苑紓壓式活動-桌遊紓壓 | 9 | |
| 1040407 | 學苑紓壓式活動-電影欣賞 | 11 | |
| 1040413 | 學苑紓壓式活動-電影欣賞 | 8 | |
| 1040423 | 學苑紓壓式活動-牌卡 | 26 | |
| 1040506 | 學苑紓壓式活動-桌遊紓壓 | 16 | |
| 1040514 | 學苑紓壓式活動-電影欣賞 | 7 | |
| 1040519 | 學苑紓壓式活動-牌卡 | 8 | |
| 1040604 | 學苑紓壓式活動-電影欣賞 | 未辦 | |
| 1040610 | 學苑紓壓式活動-桌遊紓壓 | 未辦 | |
| 1040302 | 輔導幹部期初大會 | 68 | 輔導幹部 |
| 1040302 | 微笑心輔志工期初大會 | 46 | 微笑心輔志工 |
| 1040618 | 微笑心輔志工期末大會 | 未辦 | |
| 1040420 | 有你真好-談大學生的人際溝通 | 132 | 教育部校園宣導計畫系列活動 |
| 1040527 | 電影欣賞暨紓壓室活動-「雲端情人」 | 未辦 | |
| 1040511 | We need to talk 人際溝通團體 1 | 11 | |
| 1040518 | We need to talk 人際溝通團體 2 | 11 | |
| 1040525 | We need to talk 人際溝通團體 3 | 未辦 | |
| 1040601 | We need to talk 人際溝通團體 4 | 未辦 | |
| 1040608 | We need to talk 人際溝通團體 5 | 未辦 | |
| 1040615 | We need to talk 人際溝通團體 6 | 未辦 | |
| 1040323 | 全校導師會議 | 87 | 導師暨原住民業務 |
| 1040511 | 原住民學生座談 | 46 | |
| 1040425 | 原住民族學生輔導教師團參訪(教育部、原民會、輔仁大學) | 25 | |

| | | | |
|---------|--------------------|-----|----------|
| 1040413 | 珍愛生命、永不放棄-特殊教育講座 | 217 | 資源教室活動 |
| 104039 | 彩虹下的幸福-認識多元性別與同志處境 | 99 | 性別平等教育活動 |
| 1040518 | 說再見之後:每天一點的分手練習 | 82 | |

二、103-2 學期個別諮商服務人數統計(104.01.16~5.20)

| 諮商類別 | 男生 | | 女生 | | 總計 | |
|------|----|----|----|----|----|-----|
| | 人數 | 人次 | 人數 | 人次 | 人數 | 人次 |
| 親戚關係 | 1 | 1 | 6 | 24 | 7 | 25 |
| 人際關係 | 11 | 77 | 17 | 82 | 29 | 159 |
| 情感教育 | 6 | 19 | 13 | 64 | 19 | 83 |
| 個人問題 | 11 | 39 | 21 | 63 | 32 | 102 |
| 個人行為 | 0 | 0 | 0 | 0 | 0 | 0 |
| 精神疾病 | 0 | 0 | 2 | 7 | 2 | 7 |
| 其他 | 0 | 0 | 0 | 0 | 0 | 0 |

三、103-2 學期資源教室服務項目學生申請總人數及服務人次

| 支持服務項目 | 內容 | 申請總人數 | 服務人次 |
|--------------|--------------------|-------|------|
| 生活協助服務 | 提供交通及 協助改善無障礙環境 | 2 | 2 |
| | 保障住宿申請 | 8 | 8 |
| | 辦理學生活動 | 200 | 200 |
| | 圖書、影片借閱服務 | 16 | 16 |
| | 醫療照護服務 | 3 | 3 |
| 課業學習 協助服務 | 同儕協助 | 3 | 3 |
| | 課業輔導服務 | 0 | 0 |
| | 輔具申請 | 2 | 2 |
| 轉銜服務 | 畢業生轉銜座談會 | 7 | 7 |
| | 期末座談 | 尚未辦理 | 尚未辦理 |
| 諮商服務 | 轉介服務 | 0 | 0 |
| | 特殊教育需求學生諮詢服務 | 36 | 198 |
| 行政服務 | 提供硬體設施及複印服務 | 10 | 10 |
| | 申請減免學雜費 | 13 | 13 |

四、103 學年度第 2 學期資源教室辦理活動

| 月份 | 重大紀事 | 意義 |
|----|--------------------|---|
| 2月 | 期初座談 | 為新舊生期初座談會，說明資源教室服務項目及本學期重點活動。 |
| | 大專院校身心障礙學生鑑定申請 | 針對期限已過需重鑑定者、疑似生及放棄身分者協助申請提報鑑定及放棄身分。 |
| 3月 | 建立同儕支持團體 | 成立支持團體，以院為單位成立特殊教育需求同儕間支持網絡。 |
| | 課輔與同儕協助說明會 | 說明申請課輔與同儕協助之期程與需配合繳交資料，讓學生瞭解如有任何課業與學習困難可隨時提出申請。 |
| | 生活協助同學說明會 | 說明生活協助工作項目，同時讓身心障礙學生加強人際互動與社會適應。 |
| | 特殊教育需求告知 | 開學3週後通知特殊教育需求學生之授課教師，學生特質及需調整事宜。 |
| 4月 | 期中會議 | 說明資源教室服務項目及特殊考試申請(期中考前兩週提出)。 |
| | 特殊教育推行委員會諮詢會議 | 審議及推動學校特殊教育及諮詢各項議題。 |
| | 大專院校身心障礙學生鑑定補件 | 協助當期鑑定學生資料再檢核與補件。 |
| | 珍愛生命、永不放棄-特殊教育關懷講座 | 藉由講者來分享生命故事，傳遞生命之意義及重要，增加學生對生命的珍惜及同理。 |
| | 個案需求研討會 | 邀請系所主任、導師、家長及行政單位針對特殊需求學生提出協助生活適應與課業學習等方面共同研討擬定協助方案。 |
| | 特殊教育需求學生 ISP 會議 | 針對特殊需求學生提出生活、課業、人際及轉銜等各項服務進行需求討論及跨團隊支持服務。 |
| 5月 | 職業評量調查座談 | 針對有職業需求之同學，邀請相關廠商單位進行身心障礙職缺媒合。 |
| 6月 | 畢業生座談暨期末說明會 | 邀請應屆畢業生來分享大學奮鬥史或是考取研究所之心路歷程，同時針對資源教室服務項目進行回饋與輔具歸還及修繕事宜。 |

學生生涯發展中心

一、104年度第一期業界參訪補助，經簽案學生事務委員會審議，決議補助7

- 科系：華語系 1 案、心動系 1 案、生科系 2 案、美產系 1 案、音樂系 1 案、英美系 1 案、數媒系 3 案，共計 10 案，經決議補助 99,899 元。
- 二、有關 103 學年度就業學程業務，本校有資管系、體育系二學程執行，第二期執行期程至 104 年 8 月 31 日。
- 三、圖資館已建置應屆畢業生問卷調查平台，今年 6 月開始提供應屆畢業生使用。
- 四、本學期外聘職涯輔導教師駐點諮商服務，駐點日期為 104.4.20、4.21、4.30、5.1、5.7、5.15、5.26、5.27，服務人次共計 25 人。
- 五、104.5.11、5.18、5.25、6.1 辦理畢業季活動，台東就業中心至本校就業宣導駐點服務，共設四個攤位：台東就業中心、國軍南區人才招募中心、富邦人壽、南山人壽，為同學提供職涯興趣測驗及工作機會。
- 六、104 年 5 月 18 日於淑真講堂辦理國考講座-體育行政暨海巡考試，由考選部題庫管理處張科長志萍主講，參加人次 150 人。
- 七、本中心今年贈送應屆畢業生履歷口袋書每人一冊，以利求職前之準備。

軍訓暨校安中心

一、軍訓人事：

軍訓室教官編制員額 5 員。現有教官計有軍訓室中校主任 1 員，中校教官 2 員、少校教官 2 員，行政助理 3 員，合計 8 員（2 員教官支援生輔組）。

二、軍訓教育：

- (一)本學期軍訓選修計有徐俊逸教官開設「國防科技」、馮國峻教官開設「國際情勢」、蕭雅芳教官開設「全民國防」共 3 門課程。
- (二)大一生活知能講座「賃居安全」實施六場次；「校園反霸凌」實施六場次，合計實施 12 場次。

三、學生兵役：

- (一)凡大四同學欲延畢者，請轉達於新學年開始（註冊完畢後）至軍訓暨校安中心辦理延長修業年限兵役作業，請班代協助宣導。

- (二) 邇來迭有當年度應屆畢業或準備續讀研究所之役男，於暑假期間短期出國，因已逾在學緩徵期限，且未事先辦妥出境申請，致於到達機場或港口後無法順利出國，而屢生爭議；為避免前揭情事之發生，請師長協助加強宣導並提醒出境同學注意，出國前須向鄉（鎮、市、區）公所兵役單位申請核准，始得出境。
- (三) 104 年 82 年次以前出生大專應屆畢業同學（含替代役體位）可申請於 6 月份儘早入營服役案。自即日起至 104 年 6 月 10 日止，得至戶籍地鄉（鎮、市、區）公所申請，將依出生年次、抽籤日期及所抽中軍種兵科順序，安排於 6 月 25（替代役）、29（海軍艦艇兵、海軍陸戰隊）、30（陸軍、空軍）日徵集入營。

四、紫錐花反毒宣教：

- (一) 本校同仁或導師若發現行為異常或曾遭檢警查獲違反毒品危害防制條例之學生，請提供相關資料至軍訓暨校安中心以利實施關懷與輔導。
- (二) 教育部紫錐花運動網頁 <http://enc.moe.edu.tw/>，請多加利用相關資訊。
- (三) 各系所若發現行為異常或曾遭檢警查獲違反毒品危害防制條例之學生，請提供相關資料至軍訓暨校安中心以利實施關懷與輔導。

五、賃居安全：

- (一) 自 104 年 4 月 10 日至 5 月 20 日實施本學期導師、系輔導教官教官賃居生訪視，導師訪視學生租屋處 1~4 床，系輔導教官訪視學生租屋處 5 床以上，配合教育部所發 6+1 安全評核表實施租屋安全訪視。
- (二) 校外賃居訪視統計，本學期共訪視 423 戶，賃居學生 869 人。訪視所見缺失，摘要如下：無滅火器或使用期限逾期、未安裝獨立型煙霧偵測器、逃生通道標示不清、無逃生門或防火巷不通。
- (三) 本學期預定 6 月 6 日上午 9 時於第二學生宿舍辦理租屋博覽會下，11 時辦理賃居生暨房東座談會。

(四) 學務處新增雲端租屋網頁，內容增加 Google 地圖與導航，以方便同學看屋需求，內含 103 筆合作房東資料，約有 431 個房間。

(五) 校外租屋注意事項：

1. 『租好屋』：為便利同學校外租屋，學務處設置【租屋資訊】與【雲端租屋】網頁專區，刊登在此之資料，是經本中心審查無產權糾紛、免費的房東租屋資訊（請同學留意 BBS 站上的租屋資訊非本校所刊登），同學可透過此網頁獲得安全可靠的租屋資訊，請多加利用。
2. 『簽對約』：於本校網頁/生輔組/表格下載區與學務處雲端租屋網均有提供本校委請法律顧問制定的【校外租賃契約】供下載使用，凡本校學生校外租屋均須使用此版本的契約，其中內容包括租屋前屋內設備及傢俱清點表格，供同學清點及記錄，以免交屋時產生糾紛。日前發現有房東下載契約書後擅自修改內容，因此，本中心有免費提供契約，歡迎同學領取。
3. 訂金不要多：有同學出手大方一次付 1~2 個月租金或五、六千元當訂金，但如有反悔或期間遇到問題時，不想續租入住時遭到訂金沒收，哭訴無門。提醒同學所謂訂金並無強制規定要多少，五百、一千元並不嫌少，至少對將來有其他更理想房舍或反悔時，可避免損失太多。
4. 注意二房東：曾有同學因租到二房東分租的房子而產生租屋糾紛。提醒同學下訂前須先辨識及了解房東身份，租賃房屋仍需請房東出示房屋及土地權狀，以免日後發生租屋糾紛。

六、校園安全：

(一) 駐校警衛：

邇來警衛保全服勤狀況不佳，且發現諸多缺失與問題，常遭各級師長及同學反映與要求亦不見其效，時有脫班、服儀不整、門禁管制不嚴、緊急應變及狀況處置不當等現象，本中心除廣續加強要求外，明年將考慮重新遴選優良保全公司，以維護校園安寧與安全工作。

(二) 監視系統：

本校監視系統整合目前已完成連結的有人文、師範、理工學院、行政大樓、共同教學大樓、環校道路與公共區域；另圖書大樓，體育館，學生宿舍(含 BOT) 周邊及環校道路等之監視系統增設，因本年度學校經費拮据暫緩實施，校安中心提出預算未核通過，本中心將繼續另覓經費，儘速完成全校監視系統整合，以利校安事件之掌握與處理。

(三) 防止「學生疑涉網路賭博事件」宣導：

1. 針對近期媒體報導學生疑涉網路賭博事件，請依據本部「校園安全及災害事件通報作業要點」，於發現學生疑似涉及前揭事件時，落實個案通報作為(通報類別及名稱：「暴力事件與偏差行為」之「疑涉違法事件」之「疑涉賭博事件」)，並積極輔導個案學生行為改善，及協助提供法律諮詢服務。
2. 建置及強化預警機制，請各班導師加強觀察學生生活作息，及確實掌握高關懷學生日常言行，如發現學生有異常情事，應積極介入處置與輔導，避免因網路誘惑而落入陷阱或衍生其他偏差行為。
3. 各系(科)教師協助於相關正式或非正式課程，結合重大事件加強實施預防網路賭博犯罪及被害預防教育宣導，並與警政單位合作辦理校園安全相關講座或研習活動，以維護校園純淨學習風氣。
4. 各校若發現疑似網路賭博網站，請協助截取畫面及網址，提供教育部通知警政單位查處，並向「iWIN 網路內容防護機構」(<http://www.win.org.tw/>) 提出申訴，以防止學生接觸有害身心發展之網路內容，共同保護莘莘學子，營造友善的校園學習環境。

七、交通安全：

- (一) 104 學年度機車停車證徵稿比賽，已於 104 年 3 月 31 日截止收件，5 月 12 日由學務處處務會議完成審查並將由各班票選出下學年學生機車停車證。

- (二) 大學路交通事故頻傳，本學期至今已有多起事故均發生於大學路段，煩請師長提醒同學騎機車請遵行【不騎快、不超速、不超車、不成群結隊】，以維個人行車安全。

生輔組

一、學生獎懲執行情形(統計至 104 年 5 月 27 日)

- (一) 獎勵：嘉獎 603 人次、小功 85 人次、大功 3 人次。
- (二) 懲處：
1. 申誡：共 0 人次。
 2. 小過：共 2 人次，分別為違反本校學生宿舍管理辦法、進入異性 BOT 學生宿舍。

二、缺曠課統計

- (一) 扣考規定：依本校學則第 21 條「某一科目缺曠課累計達該科目授課總時數三分之一者，不得參加該科目學期考試，該科學期成績以零分計算。」
- (二) 依據 98 學年度下學期期末學生事務會議(99 年 6 月 17 日)決議，扣考是關係學生的學業成績，不屬學務處的權責，應回歸教務處及任課老師處理。因此，本組自 99 學期開始，不主動通知學生及任課老師，但如果任課老師有需要，可至本組查詢學生缺曠紀錄。
- (三) 扣考人數：本學期學生曠缺課統計至 104 年 05 月 27 日止，扣考人數達 132 人，將分別通知導師、系主任。經統計各系扣考人數依序如下：

| | | | | | | | | | |
|-----|-----|------|------|-----|-----|-----|------|-----|------|
| 教育系 | 2 人 | 體育系 | 6 人 | 幼教系 | 3 人 | 特教系 | 5 人 | 數媒系 | 0 人 |
| 文休系 | 4 人 | 競技學程 | 1 人 | 公事系 | 3 人 | 英美系 | 6 人 | 音樂系 | 19 人 |
| 華語系 | 3 人 | 美術系 | 32 人 | 心動系 | 3 人 | 數學系 | 2 人 | 資工系 | 4 人 |
| 資管系 | 7 人 | 應科系 | 12 人 | 生科系 | 7 人 | 產業系 | 13 人 | | |

- (四) 學務行政系統：學生可利用本系統請假及查詢個人的扣考、缺曠、獎懲及操行等資料，為避免同學缺曠課過多而不自覺，本組於開學時及班級幹部會議時都有宣導請同學隨時上網查看相關資料，請各系所也協助宣導學生養成定期上網查詢的習慣。【查詢方法：學校首頁→學生請假系統→輸入帳號(學號)及密碼(選課密碼)→點名請假獎懲操行扣考→即可以查詢相關資料。】
- (五) 本組已於 104 年 5 月 27 日發通告請各系所及通識中心，通知任課老師，本學期如有點名單要登入者，有大四生者請於期末考試(104 年 6 月 4 日)前；大一至大三生者請於期末考試(104 年 6 月 17 日)前送至本組，以

便彙整統計扣考。另於6月1日班代會議中加強宣導：請同學隨時自行上請假系統網站查詢自己缺曠課情形、獎懲、操行及扣考等相關資料，如發現缺曠課等記錄有誤，請同學應立即向生輔組申請更正，最後期限：請大四生於6月5日前；大一至大三生至6月18日前提出更正，逾期概不受理，以免學期結束後產生相關的問題。【※請各系、所務必轉知各任課老師、學生知悉。】

三、學生團體保險

(一) 投保人數及申請件數：本學期共4,230名學生投保(大學部及碩博班3,771人、進修部459人、實習生0人；以上人員含休學生)，本學期(104年02月01日起)申請理賠件數統計至104年05月28日共計45件申請(車禍24件、疾病9件、意外8件、運動傷害3件)；已理賠金額共計255,905元。

(二) 保險範圍：

1. 一般疾病就醫：需達到住院或手術才可申請理賠(一般住院門診不得申請)。
2. 意外事故：無論門診或住院等皆可申請理賠。(車禍受傷、運動受傷、不小心摔傷、燙傷…等意外，皆可申請)

◎詳細契約內容及申請保險理賠相關資料、表件請至學務處網站／生輔組／學生保險中查詢、下載或撥1236找包小姐查詢。

(三) 申請保險理賠準備資料：

1. 保險理賠申請書(請至學務處網站／生輔組／學生保險中下載或至生輔組索取)。
2. 診斷證明書正本。
3. 收據正本或副本或影印本加蓋醫院關防章(三擇一)。
4. 受益人(學生本人)簽名或蓋章(未滿20歲者法定代理人處要簽名)。
5. 轉帳用存摺封面影印本(學生本人之任一銀行或郵局皆可)。

四、教育部學產基金、行天宮急難慰問金、慈濟助學金、本校校內急難救助金、緊急紓困助學金(凡符合本校學生急難慰問金實施辦法或教育部學生學產基金申請辦法規定申請者均可辦理申請)。

(一) 本學期教育部學產基金申請暨核准4件，補助金額：50,000；申請中2件，補助金額：40,000，合計90,000元整。

(二) 本學期行天宮急難慰問金申請中1件，申請補助金額共計30,000元整。

(三) 本學期本校校內緊急紓困助學金申請中1件，申請補助金額共計20,000元整。

五、品德教育—本年度品德教育相關活動辦理情形：

本校申請103學年度教育部補助大專校院辦理品德教育推廣與深根學校計畫，獲補助辦理「臺東大學知本元年新生活運動」，本學期共辦理下列一項活動：

| 項次 | 活動名稱 | 活動目標 | 對象及人數 | 時間 |
|----|-----------|-------------------------|-----------|--|
| 1 | 生活知能反霸凌講座 | 藉由反霸凌講座培養學生尊重同儕，建立友善校園。 | 大一學生/850人 | 104.5.6~ 104.6.10 每周三 18:00~20:00 共計6次 |

六、班代會

本學期已召開兩次班代會（3月30日、6月1日），其中學生所提意見其答覆暨處理情況皆公告於學校相關網頁中供學生參考；並另於會中實施各項宣導，提醒學生注意安全事項及相關法令宣導。

七、住宿生輔導

（一）知本學苑學生宿舍：本學期辦理下列各項活動

| 時間 | 活動名稱 | 活動內容 | 備註 |
|----------------|---------------------|--|----|
| 104年3月9日 | 期初宿舍委員會 | 期初重要事項宣導 | |
| 104年3月2日至3月6日 | 103學年度第2學期宿舍幹部第2次遴選 | 宿舍幹部遴選 | |
| 104年4月11日 | 4月宿舍幹部會議 | 召集宿舍幹部及樓長討論宿舍自治重要議案 | |
| 104年5月5日 | 4月宿舍幹部會議 | 召集宿舍幹部及樓長討論宿舍自治重要議案 | |
| 104年5月18日至6月7日 | 知本學苑週 | 1.) 信箱傳情：5月18日至5月22日 2.) 吉祥物設計比賽： 投稿 - 5月18日至5月27日 投票 - 5月29日至5月31日 公布結果 - 6月1日 3.) 二宿攝影活動 投稿 - 5月18日至5月28日 投票 - 5月29日至5月31日 作品展 - 6月1日至6月7日 | |
| 104年6月3日 | 宿舍幹部會議 | 召集宿舍幹部及樓長討論宿舍自治重要議案 | |
| 104年6月8日 | 期末宿舍委員會 | 期末重要事項宣導及討論 | |

（二）BOT 民營學生宿舍預計於 104 年 7 月 1 日起接管，7 月起將陸續進行宿舍設備的採購、維護與整修，除部份已簽准的營隊外，不另受理暑期住宿。

八、學生宿舍申請

（一）104 學年度第一學期學生宿舍申請方式：新版校務行政系統(網址：<https://infosys.nttu.edu.tw/>)。

(二) 申請期間：104 年 5 月 25 日～6 月 7 日止，目前未入學的新生預計於 8 月左右開始申請。

(三) 統計至目前申請人數：593 人（一宿女生 171 人、男生 130 人、二宿女生 191 人、男生 101 人，尚未截止申請）。

九、知本學苑低收入戶免費住宿申請

(一) 申請標準：

1. 學生家庭為低收入戶者，於申請宿舍期間併送低收入戶證明資料至生輔組查驗，資格符合者免繳住宿費。
2. 申請時繳交申請表(email 電子檔至承辦人江芷萱)、三個月內有效之戶籍謄本及低收入戶證明書備查，並於 104 學年度第 1 學期 2 週內繳交 103 學年度第 2 學期成績單（104 學年度新生免繳）。
3. 核准免繳住宿費者需實施公共服務。

十、失物招領：

(一) 失物招領規定：

1. 同學若有遺失物品（財務）可至生輔組登記協尋。
2. 拾獲物品交生輔組登錄後，放置於公告欄並上網公告等待認領。
3. 公告招領 2 個月後仍無人領回者，可先行下架，俟民法規定之 6 個月招領期限屆滿時，依下列方式處理：
 - (1) 適合拍賣之物品於辦理跳蚤市場時公開拍賣，所得交學校急難救助金運用。
 - (2) 未賣出者或不適合拍賣及無利用價值物品，則銷毀或交資源回收中心處理。

(二) 本學期拾獲物品（財物）計 115 件、已認領 53 件、登記協尋 47 件（已尋獲 2 件）。

(四) 提案審議：

提案：「國立臺東大學學生取得專業認證暨通過國家考試獎勵」經費審議，請討論。

（提案單位：學務處學生職涯發展中心）

內容詳附件

決議：採方案一、補助金額依方案一無異議通過。

八、臨時動議：

(一) 蔡西銘主任：畢業相關通知，進修學制學生訊息不足，請改善。

主席裁示：請課外組加強通知。

(二) 邱泰嘉主任：大門柵欄啟閉問題，可否改善？

主席裁示：請校安中心再與營繕組協調改善。

九、散會：（14：10）